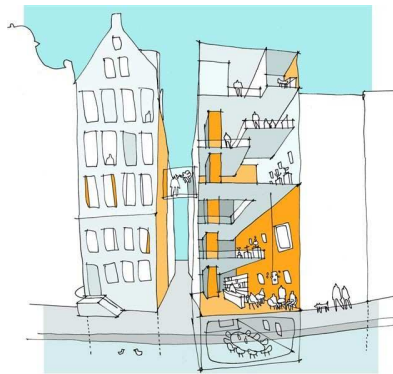


EEN PAREL IN DE BINNENSTAD

Op weg naar een nieuw Museum Ons' Lieve Heer op Solder



september 2007

Een parel in de binnenstad

Museum Ons' Lieve Heer op Solder is een van Amsterdams parels: een grachtenpand in het hart van de oude binnenstad, met op zolder een unieke schat, een katholieke kerk uit de Gouden Eeuw. Deze schuilkerk werd gebouwd in 1662 en is nog altijd in gebruik, soms als kerk, alle dagen als museum. Ons' Lieve Heer op Solder heeft die laatste functie al zo'n 120 jaar: al in 1888 werden huis en kerk museum, na het Rijksmuseum het oudste van de stad.

Zeldzaam is de goed bewaard gebleven zolderkerk, maar minstens zo bijzonder is het woonhuis waarin de kerk gehuisvest is. Ook dat is opvallend goed geconserveerd; vrijwel nergens in Nederland kwamen 17de-eeuwse historische binnenruimten zo ongeschonden door de tijd. Vergelijkbare, publiek toegankelijke Amsterdamse woonhuizen hebben 18de- of 19de-eeuwse interieurs, zijn gemusealiseerd of grotendeels gereconstrueerd. In Ons' Lieve Heer op Solder neem je een kijkje in een authentiek grachtenpand uit Vondels tijd. Bezoekers uit binnen- en buitenland ontdekken dit geheim en vertellen het door. Ze zijn geraakt door de tastbaarheid van de geschiedenis. Ons' Lieve Heer op Solder is echt oud, en dat voel je. Wij hebben de verantwoordelijkheid dat erfgoed te bewaren, én het een plaats te geven in deze tijd. Op de combinatie van die museale taken is de missie van Ons' Lieve Heer op Solder gericht, een missie waar de toekomstplannen rechtstreeks uit voortvloeien.

In de komende jaren moeten we Museum Ons' Lieve Heer op Solder klaarmaken voor de 21^{ste} eeuw, en dat betekent dat we alles in het werk stellen om het monument optimaal te behouden en het tegelijkertijd, zowel fysiek als inhoudelijk, beter dan ooit toegankelijk te maken voor een breed en groot publiek. Museum Ons' Lieve Heer op Solder heeft concrete plannen voor restauratie, herinrichting en uitbreiding van het museum. Beleven, leren en inspireren gaan samen in dat nieuwe museum. De tastbaarheid van het verleden zal bezoekers nog intenser raken, en tegelijkertijd aanzetten tot reflectie op thema's in de tegenwoordige tijd.

Missie van museum Ons' Lieve Heer op Solder

Het levend houden van het cultureel en religieus erfgoed van katholiek Amsterdam vanaf de 17^{de} eeuw door middel van het actief beheren van het gebouw Oudezijds Voorburgwal 40 / Heintje Hoekssteeg 28 en met name de daarin aanwezige zolderkerk en de daaraan gekoppelde collectie voorwerpen van kunst en kunstnijverheid.

Een gastvrije en inspirerende ontmoetingsplek zijn waar bezoekers kennis kunnen nemen van de waarden waar het museum voor staat en waar bezoekers ervaringen en kennis kunnen delen.

Ambitie

Bewaren en presenteren, koesteren en openstellen: die uitersten van het museale werk laten zich in Ons' Lieve Heer op Solder niet meer verantwoord combineren. Over enkele jaren viert het monument zijn 350ste verjaardag, maar als we niet ingrijpen komt die ouderdom met onherroepelijke gebreken.

Het gestaag groeiende bezoekersaantal is positief en begrijpelijk, maar al die bezoekers lopen over oude trappen en vloeren en beïnvloeden het binnenklimaat waardoor sommige kunstwerken én het belangrijkste museale object, het gebouw, onderhevig zijn aan slijtage.

Bovendien komt de inhoud en thematiek van het monument steeds minder tot zijn recht, want voor informatie over het monument en zijn historische context is in het kwetsbare pand nauwelijks ruimte.

Museum Ons' Lieve Heer op Solder wil in de komende beleidsperiode het buurpand, Oudezijds Voorburgwal 38, aan het museum toevoegen opdat bewaren en presenteren weer in balans worden gebracht. Vanaf 2011 zal Museum Ons' Lieve Heer op Solder uit twee panden bestaan: Het Oude Huis, een historische sensatie, en Het Nieuwe Huis voor informatie, educatie, tickets, koffie en cadeaus.

De toekomstplannen van Museum Ons' Lieve Heer op Solder zijn erop gericht:

- het gebouw in zijn volle (cultuur)historische waarde te presenteren als uniek monument
- het erfgoed zo goed mogelijk te conserveren
- te zorgen dat een breed publiek optimaal van het monument kan genieten én op verschillende manieren en niveaus van informatie wordt voorzien
- te zorgen dat monument en informatieoverdracht elkaar kunnen verdragen
- het monument met zijn bijzondere, oer-Hollandse thematiek een rol te laten spelen in de hedendaagse maatschappij én in de toekomst.

De waarde(n) van het monument

Museum Ons' Lieve Heer op Solder is een *musée de site*, een uniek historisch-huis-museum in een voor velen spannende omgeving. Het gebouw – ons belangrijkste museale object - staat op de top-honderd lijst van Nederlandse monumenten; het interieur behoort – in de woorden van experts van Monumentenzorg - tot de 'absolute top van de ons nog resterende zeventiende-eeuwse monumentale interieurs'. Niet alleen specialisten, maar ook de museumbezoekers erkennen de uniciteit van het monument. Het wordt in toeristische gidsen als ster-attractie aanbevolen en als onontdekte schat gepresenteerd.

Maar wat is nu precies de waarde van Ons' Lieve Heer op Solder? Wanneer we die waarde nader proberen te benoemen strijden vele waarden om voorrang: Ons' Lieve Heer op Solder heeft architectonische waarde, nostalgische waarde, verrassingswaarde, historische waarde, educatieve waarde, belevingswaarde, katholieke waarde, ensemblewaarde, spirituele waarde, authenticiteitswaarde, herinneringswaarde etc. We kunnen al deze waarden terugbrengen tot vier kernwaarden waar het in Ons' Lieve Heer op Solder om draait.

Historische waarde

Museum Ons' Lieve Heer op Solder is een bijzonder historisch monument dat een belangrijke periode in de Nederlandse geschiedenis vertegenwoordigt en tastbaar maakt. Woonhuis en kerk functioneerden vanaf de Gouden Eeuw en geven inzicht in de geschiedenis van de burgerij, de geschiedenis van het katholieke geloof en de omgang met dit geloof na de alteratie (1578).

Authenticiteitswaarde

Alles is écht oud in Ons' Lieve Heer op Solder: de woonkamers, keukens, trappen, kerkvloer, constructie van de kerk galerijen etc. De oudste onderdelen van het monument stammen al uit het begin van de 17^{de} eeuw; de kerk is in 1662-1663 geconstrueerd en laat die oorspronkelijke constructie nog altijd zien. Altaar, orgel, schouw en schilderijen: al eeuwen zijn ze op deze plaats. De kracht van de authenticiteit moeten we koesteren.

Belevingswaarde

In Ons' Lieve Heer op Solder gaat de historische authenticiteit samen met belevingswaarde. Bezoekers voelen de authenticiteit en de waarde van het verleden. Een bezoek aan de schuilkerk is een historische sensatie. Het is dan ook van groot belang de beleving van authenticiteit te koesteren en te versterken. Bij iedere beslissing op het gebied van inrichting, restauratie etc. weegt de belevingswaarde dan ook mee: een aanpassing kan nog zo verantwoord zijn op het gebied van historische en authenticiteitswaarde: de bezoeker moet het ook kunnen ervaren.

De maatschappelijke waarde van Museum Ons' Lieve Heer op Solder

De vaststelling van bovengenoemde drie waarden van het monument, biedt ons een heldere koers voor de toekomst wanneer het gaat om restauratie en herinrichting van het monument. Maar als we naar onze missie kijken, gaat het om meer. Museum Ons' Lieve Heer op Solder wil ook een gastvrije en inspirerende ontmoetingsplek zijn waar bezoekers kennis kunnen nemen van de waarden waar het museum voor staat en waar bezoekers ervaringen en kennis kunnen delen. We streven ernaar verleden en heden te verbinden en plaats te bieden aan persoonlijke verhalen en aan gesprekken en programma's over thema's die bij de kern van het museum horen, waaronder tolerantie en omgaan met diversiteit. Het versterken van de maatschappelijke waarde van het museum krijgt grote aandacht in het beleid van de komende jaren.

Samenwerking is een belangrijk element in het werken aan de maatschappelijke of sociale waarde van een culturele instelling als Ons' Lieve Heer op Solder. Door het museum studieobject en inspiratiebron te laten zijn voor leerlingen, studenten, wetenschappers én door in samenwerking met maatschappelijke organisaties en instituten de inhoud toegankelijk en actueel te maken staat het museum midden in de maatschappij en vervult het voor velen een rol.

De historische thema's die verbonden zijn aan Ons' Lieve Heer op Solder kunnen dienen als uitgangspunt voor discussies over actualiteit. Het museum wordt door onze bezoekers ervaren als een betrouwbare, interessante omgeving waar geschiedenis tot leven komt. Wanneer we erin slagen in deze, voor velen veilige, omgeving actualiteit te koppelen aan thema's uit de geschiedenis kunnen we gesprekken op gang brengen. Via beleving, informatie en discussie kan Museum Ons' Lieve Heer op Solder een, bescheiden, bijdrage leveren aan een samenleving waarin historisch besef en respect voor (religieuze) diversiteit steeds vanzelfsprekender worden.

Restauratie en herinrichting van het monument

Terug naar de kern

De kern van een bezoek aan Museum Ons' Lieve Heer op Solder (nu en in de toekomst) is een tocht door het monument dat bestaat uit verschillende woonhuizen en een katholieke schuilkerk op zolder.

Bij de restauratie en herinrichting van deze kerk wordt uitgegaan van het gebruik van de kerk tot 1887. Nadien werden huis en kerk museum en brak een nieuwe fase aan in het gebruik van het monument. De museumgeschiedenis zal in de uitbreiding worden toegelicht.

De kerk zal zo worden ingericht dat zij meer kerk dan museale ruimte is. Objecten die niet passen bij de gebruiksfunctie tussen 1663 en 1887 en die niets toevoegen aan de beleving of het historische verhaal worden uitgeplaatst naar de uitbreiding.

Uitgangspunt voor de keuze van de voorwerpen is een inventarislijst uit 1862.

Daarnaast zullen objecten worden toegevoegd die de historische en belevingswaarde van de kerk versterken.

Ook voor de herinrichting van de andere museale ruimten in Ons' Lieve Heer op Solder geldt dat de 'roerende collectie' van het museum als doel heeft de waarden en de kern van het gebouw te versterken; deze voorwerpen van kunst en kunstnijverheid zijn in sommige gevallen van topkwaliteit, maar ze fungeren in Museum Ons' Lieve Heer op Solder als verantwoorde inrichting van de verschillende ruimten. Bij de keuze van alle tentoon te stellen (kunst)voorwerpen wordt meegewogen of de presentatie van deze voorwerpen in het monument, wat betreft klimaat en veiligheid, verantwoord is.

Historische feiten

Recent onderzoek naar de gebruiks- en bewonersgeschiedenis van het monument heeft ongelooflijk veel nieuw feitenmateriaal opgeleverd. Zoekend naar de kern van het gebouw kwamen we veel te weten over de bewoners en gebruikers van het pand tussen 1661 en 1887, tussen het moment waarop de Duitse koopman Jan Hartman het pand kocht en verbouwde, en het jaar waarin de zolderkerk als kerk gesloten werd en de nieuwe Nicolaaskerk in gebruik werd genomen.

Bij het vaststellen van de kern van iedere ruimte in Museum Ons' Lieve Heer op Solder is ervoor gekozen biografisch te werk te gaan: wie bewoonde of gebruikte de betreffende ruimte in een bepaalde periode in de geschiedenis van het monument en hoe kunnen we via dat persoonlijke element de verhalen van Ons' Lieve Heer op Solder aan onze bezoekers overdragen?

Mensen maakten dit monument

De herinrichting van Ons' Lieve Heer op Solder gaat uit van de bewoners- en gebruiksgeschiedenis van het gebouw, van biografische gegevens over de bewoners en gebruikers van het pand. Het achterhuis van het pand, een klein huis met de voordeur aan de Heintje Hoekssteeg wordt ingericht als het woonhuis van de eerste priester van de kerk, de augustijner pater Petrus Parmentier. Hij woonde hier van 1663 tot 1670 en huurde woning en kerk voor 250 gulden per jaar van de eigenaar van het pand.

Parmentier werd geassisteerd door 21 'geestelijke maagden', zelfstandige Amsterdamse vrouwen, die kozen voor een katholiek leven in het officieel protestantse Amsterdam van de Gouden Eeuw. We ontdekten de namen en levensbeschrijvingen van deze vrouwen in de archieven van de Orde der Augustijnen en kunnen aan de hand van deze gegevens het gebruik van het achterhuis en de zolderkerk tot leven brengen. Via priester Parmentier kan niet alleen het woonhuis, maar vooral ook de geschiedenis van de schuilkerk in haar eerste jaren tot leven gebracht worden; de geestelijke maagden bieden volop mogelijkheden om het dagelijks functioneren van de kerk, de plaats in de stad, en positie van katholieken in een protestantse stad te belichten.

Een andere bewoner die in het heringerichte museum centraal zal staan is priester Michaël Antonius van Steenwijk, de priester die, in de 19^{de} eeuw, als laatste geestelijke in het monument woonde. Hij stond bekend als een erudiet en betrokken man, die een ruim sociaal netwerk in de stad onderhield. Zijn rijke bibliotheek van zo'n 3000 boeken was aanleiding voor veel intellectuelen om regelmatig op de Oudezijds Voorburgwal langs te komen. De 19^{de}-eeuwse woonvertrekken op de begane grond van het voorhuis bieden een prachtige, grotendeels authentieke, omgeving voor zijn verhaal, dat vertelt over de veranderende positie van de katholieke kerk in die tijd, over de verbouwingen en aanpassingen van het woonhuis, maar ook over de vele Amsterdammers die Ons' Lieve Heer bezochten.

Naast priesters, geestelijke maagden, bekende en minder bekende bezoekers van huis en kerk, krijgt ook de bouwer en eerste eigenaar van de kerk, Jan Hartman, volop ruimte in het heringerichte monument. Deze van oorsprong Duitse koopman kocht het huis in 1661 en verbouwde behalve de zolders ook de verschillende woonruimtes. Hij was getrouwd met Lysbeth Jansdr.; hun oudste zoon was in opleiding voor priester in Leuven. Via de familie Hartman zijn vele verhalen tot leven te brengen: het leven van een koopman in 17^{de}-eeuw, het leven van een katholiek gezin in een protestantse stad, het leven van een nieuwkomer in de stad. Hartmans verhaal laat zelfs zien hoe de religieuze overtuiging van een nieuwkomer in Amsterdam leidde tot een bijzonder gebouw dat eeuwen later als onvervangbaar nationaal erfgoed wordt gezien.

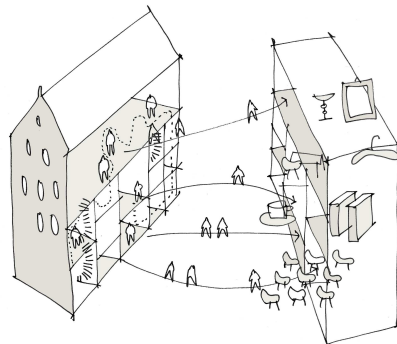
Uitbreiding: Het Nieuwe Huis

Gebruik van het buurpand

Enkele jaren geleden kocht Museum Ons' Lieve Heer op Solder het buurpand aan de overkant van de Heintje Hoekssteeg: Oudezijds Voorburgwal 38. Dit huis biedt de mogelijkheid tot uitbreiding van het museum. Zo ontstaat de gelegenheid tot scheiding van de verschillende museale functies die elkaar in het huidige Museum Ons' Lieve Heer op Solder soms in de weg zitten.

Door gebruik te maken van dit Nieuwe Huis kunnen we het historische monument ontdoen van alle functies die er niet in thuishoren. Bovendien kan de uitbreiding plaats bieden aan alle voorzieningen waar nu geen plaats voor is.

Een ander groot voordeel van gebruik van het buurpand is de mogelijkheid het bezoekersaantal te doseren. Onderzoek van het Instituut Collectie Nederland en het Getty Conservation Institute heeft uitgewezen dat veel schade aan het monument ontstaat door opeenhoping van de bezoekers. Door een beperkt aantal bezoekers tegelijkertijd in het monument, Het Oude Huis, toe te laten verlagen we de druk op het monument en beperken we slijtage. Deze dosering komt ook de bezoeker ten goede: hoe minder andere bezoekers om je heen, hoe beter je het monument beleeft.



Nieuwe route

Museum Ons' Lieve Heer op Solder zal in de toekomst uit verschillende onderdelen bestaan, verenigd in een doorlopende route die begint in Het Nieuwe Huis, doorloopt in Het Oude Huis en weer eindigt in Het Nieuwe Huis. Door het totale bezoek over twee panden te verdelen, beperken we de bezoekduur aan het monument, én maken we tegelijkertijd het bezoek overzichtelijk en behapbaar voor ons publiek.

- voorbereiding (praktisch en inhoudelijk) in Het Nieuwe Huis
- beleving en verrassing (historische sensatie) in Het Oude Huis
- verdieping, context en actualiteit en afronding van het bezoek in Het Nieuwe Huis.

Het Nieuwe Ons' Lieve Heer op Solder is (nu, september 2007) nog niet ontworpen maar de onderzoeken van de afgelopen jaren brachten ons in samenwerking met architect Felix Claus (bureau Claus en Kaan) tot de volgende opzet van het nieuwe museumbezoek:

- kaartje kopen in Het Nieuwe Huis
- jassen en tassen in lockers
- korte inhoudelijke voorbereiding: De Proloog
- oversteek naar Het Oude Huis
- bezoek aan de woningen van de eerste priester, de laatste priester, de eerste eigenaar
- apotheose: de kerk en, een verdieping lager, de biechtstoel
- oversteek naar Het Nieuwe Huis.

In Het Nieuwe Huis wordt in een permanente verdiepingstentoonstelling in verschillende lagen en vanuit allerlei perspectieven contextuele informatie aangereikt. In deze tentoonstelling, én in de verhalenruimte en educatieve ruimten worden vanuit de historische thema's die tot de kern van Ons' Lieve Heer op Solder behoren, verbindingen gelegd met hedendaagse thema's en de leefwereld van museumbezoekers.

In speciale onderwijs- en groepsprogramma's wordt op verschillende thema's nader ingegaan en is gelegenheid voor discussie en gesprek. Het museum reikt bezoekers informatie, ideeën, beleving en inspiratie aan, maar leert ook van de ervaring, reactie en kennis van de bezoeker. Het museum streeft ernaar een platform te bieden voor het delen van kennis en ervaring met betrekking tot de thema's die bij de kern van het museum horen. Alle voorzieningen die voor deze aanpak nodig zijn krijgen een plaats in Het Nieuwe Huis.

Het nieuwe Museum Ons' Lieve Heer op Solder: voor wie?

Met de koppeling van beleving en verdieping, en van historische en actuele thema's in een belevenisvolle en betekenisvolle omgeving is Museum Ons' Lieve Heer op Solder aantrekkelijk voor een breed samengesteld publiek.

Bij de ontwikkeling van het nieuwe Museum Ons' Lieve Heer op Solder maken we onderscheid tussen effectief publiek (neemt al deel) en potentieel publiek (mogelijk geïnteresseerd). We richten het beleid op verbetering van de kwaliteit voor ons bestaande publiek – de kurk waar het museum op drijft - en de versterking van het aanbod voor nieuw publiek.

Het bestaande publiek bestaat voor een groot deel uit Nederlandse (30 %) en niet-Nederlandse (70%) individuele, volwassen bezoekers, geïnteresseerd in cultuur en geschiedenis, religie en Amsterdam. Via het tentoonstellings- en activiteitenprogramma kan de betrokkenheid van deze bezoekers vergroot worden. Door vanuit de kern van het museum aan te sluiten bij landelijke thema's (zoals Rembrandt, Religieus Erfgoed, Hidden Treasures) wordt een breed publiek bereikt. Ook via samenwerkingsverbanden met andere musea kan deze bezoekersgroep uitgebreid worden.

Naast het bovengenoemde kernpubliek richten we ons de komende jaren nadrukkelijk op de werving van nieuwe groepen die in sommige opzichten dicht bij dat kernpubliek staan.

- Serviceclubs en verenigingen (vrouwen-, historische, religieuze, heemschutverenigingen)
- Groepen die nadrukkelijk bezig zijn met het omgaan met diversiteit in religie en cultuur: interreligieuze (vrouwen)groepen, multiculturele maatschappelijk betrokken jongerengroepen, (lokale) overheden die beleid vormen ten aanzien van actuele thema's, politici in fractie- of commissieverband etc.

Een ander cluster aan doelgroepen zal in deze periode bijzondere aandacht krijgen: educatieve instellingen. Het aanbod dat we deze instellingen willen bieden zal in samenwerking met docenten en onderwijsorganisaties tot stand komen. De programma's zullen vraag-gerelateerd zijn, gericht op de volgende doelgroepen:

- Volwassenenonderwijs. Voor deze groepen kan het museum vele aanknopingspunten bieden: kennismaking met Nederlandse geschiedenis, katholieke geloof, vrouwen en religie, omgaan met diversiteit in religie en cultuur etc.
- Schoolgroepen basisonderwijs: met deze groepen heeft het museum al enige ervaring, maar het aanbod kan verbreed worden en nader ingaan op de nieuwe biografische thema's.
- Schoolgroepen Havo, VWO: voor deze groepen zijn de algemene thema's van Ons' Lieve Heer op Solder te vertalen naar de actualiteit (gedogen, tolerantie, omgaan met religie). Een biografische invalshoek met de bijbehorende thematiek kan de geschiedenis voor jongeren toegankelijk maken.
- Schoolgroepen VMBO. Hoewel de thematiek van Museum Ons' Lieve Heer op Solder niet eenvoudig lijkt te verbinden met de dagelijkse leefwereld van deze leerlingen, verdient het nader onderzoek om te ontdekken of het museum een rol kan spelen in het aanwakkeren van historisch besef en in de behandeling van actuele maatschappelijke thema's bij deze groep.

Samenwerking en nader onderzoek

Bij alles wat Museum Ons' Lieve Heer op Solder in de komende jaren zal ondernemen is (wetenschappelijk) verantwoorde onderbouwing het uitgangspunt. Voor onderzoek, experimenten en de inhoudelijke ontwikkeling van publieksprogramma's zullen we met vele specialisten samenwerken. In de afgelopen jaren is op dit gebied al veel bereikt (zie ook de bijlage Een goed bewaard geheim en het Jaarverslag 2005-2006). Het museum heeft een brede kring van specialisten om zich heen verzameld, die de komende jaren zeker nog uitgebreid zal worden met o.a. deskundigen op het gebied van (bouw)historische kennis, restauratietechnieken en publieksbenadering. Ook zal Museum Ons' Lieve Heer op Solder gaan samenwerken met focusgroepen en (ervarings)deskundigen op het gebied van interculturaliteit, identiteit en tolerantie.

Samenvattend

Al vanaf 1888 functioneert Ons' Lieve Heer op Solder als museum. In dat jaar redde een genootschap van Amsterdamse katholieke burgers, De Amstelkring, het pand van de sloop en stelde het open voor publiek. Nog altijd is het museum in bezit van deze stichting, en de doelstellingen zijn nauwelijks veranderd: behouden en toegankelijk houden voor publiek.

Om de monumentale en religieuze geschiedenis van Amsterdam ook in de 21ste eeuw volwaardig te presenteren, moeten we nu voorzieningen treffen.

Alle activiteiten van Museum Ons' Lieve Heer op Solder zijn dan ook in de komende jaren gericht op de zorg voor, en de inhoudelijke verdieping van, het monument. De uitbreiding van het museum biedt een uitgelezen kans om over enkele jaren Ons' Lieve Heer op Solder weer in al zijn glorie, historische waarde en geschakeerdheid te laten zien en beleven. Dat wil zeggen:

- de oorspronkelijke functie en inrichting van het monument zo zuiver mogelijk tonen, zowel van de woonhuizen als de kerk op zolder
- bezoekers een historische sensatie bieden: een route door het monument waarin ze functie, gebruik en geschiedenis van de verschillende ruimten ervaren
- het monument bewust beheren, opdat we het optimaal kunnen beschermen en tegelijkertijd bezoekers een optimale beleving kunnen bieden
- bezoekers informatie, inspiratie, context en verdieping bieden in een professioneel museum dat voldoet aan de eisen van onze tijd.

De tijd is er rijp voor. Het buurpand is beschikbaar, de leefbaarheid en kwaliteit van de buurt hebben politieke aandacht, duurzaam beheer van erfgoed staat hoog op de (internationale) agenda, en tot slot, de thematiek van Museum Ons' Lieve Heer op Solder is actueler dan ooit: is deze schuilkerk immers niet het toppunt van – op pragmatische wijze - omgaan met diversiteit in cultuur en religie?

Door in de komende jaren het monument fysiek en inhoudelijk terug te brengen tot zijn kernwaarden en buiten het monument voorzieningen te bouwen voor context en verdieping, educatie en debat, kunnen we in de toekomst onze missie weer volop waarmaken en zullen het unieke historische pand en zijn bewoners en gebruikers een wezenlijke rol spelen in het Amsterdam van nu. Museum Ons' Lieve Heer op Solder wordt meer dan ooit een plek in Amsterdam waar de geschiedenis tot leven komt en die aanzet tot reflectie op verleden, heden en toekomst.

Judikje Kiers
directeur Museum Ons' Lieve Heer op Solder